

# Juupajoki Suinun Väihi muinaisjäännösinventointi 2015



Timo Jussila



Tilaaja: UPM Kymmene Oyj

## Sisältö

<b>Perustiedot</b> .....	<b>2</b>
<b>Yleiskartta</b> .....	<b>3</b>
<b>Inventointi</b> .....	<b>4</b>
<b>Havainnot</b> .....	<b>5</b>
Suinunniemensuo asutusjäänneet.....	5
Orivesi-Kuorevesi tie .....	10

**Kansikuva:** Järven länsirannan Marjoniemen kärjestä pohjoiseen.

## Perustiedot

**Alue:** Juupajoki, Suinun Väihi järven rannat, tilojen 177-405-1-27 Rassi (UPM, järven pohjoisosa) ja 177-403-6-47 Peltolampi (kunta, järven eteläosa) mailla. Alueeseen ei kuulu järven pohjoisranta, Salmelansalmesta alkaen n. 250 m länteen.

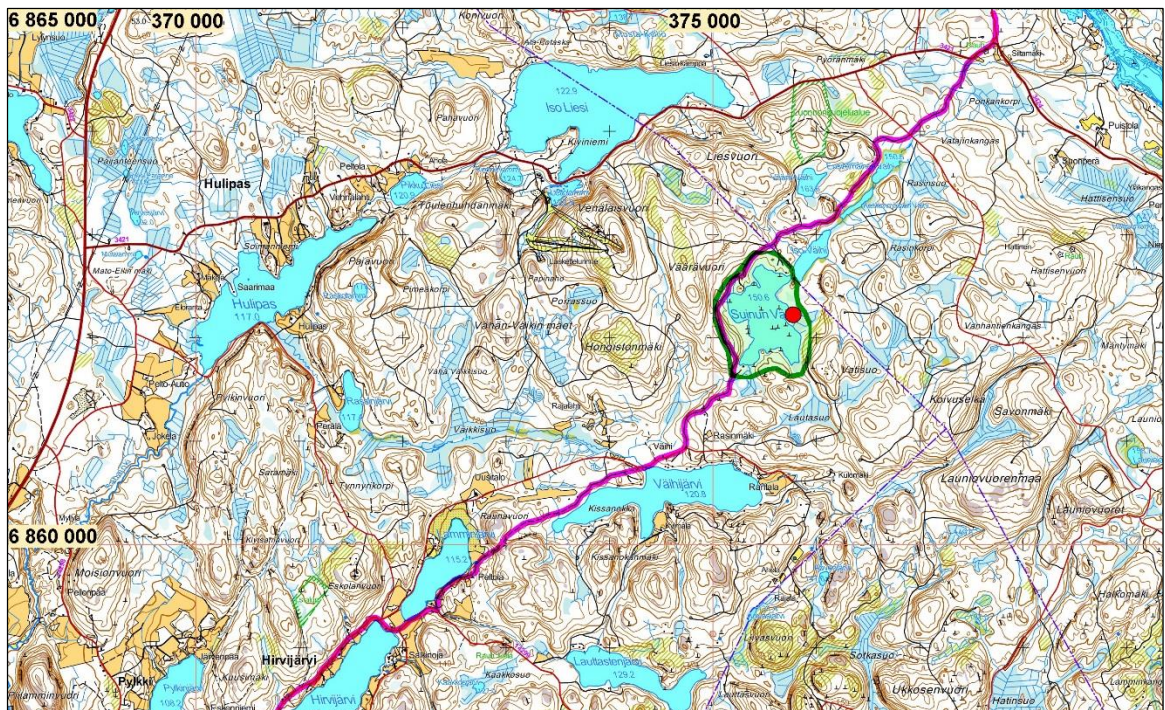
**Tarkoitus:** Selvittää onko suunnitellun ranta-asemakaavan selvitysalueella kiinteitä muinaisjäännöksiä tai muita kulttuurihistoriallisia, suojeltavaksi mahdollisesti katsottavia jäänneitä.

**Työaika:** Maastotyö 14.9.2015

**Tilaja:** UPM Kymmene Oyj / Karttaako Oy.

**Tekijät:** Mikroliitti Oy, Timo Jussila

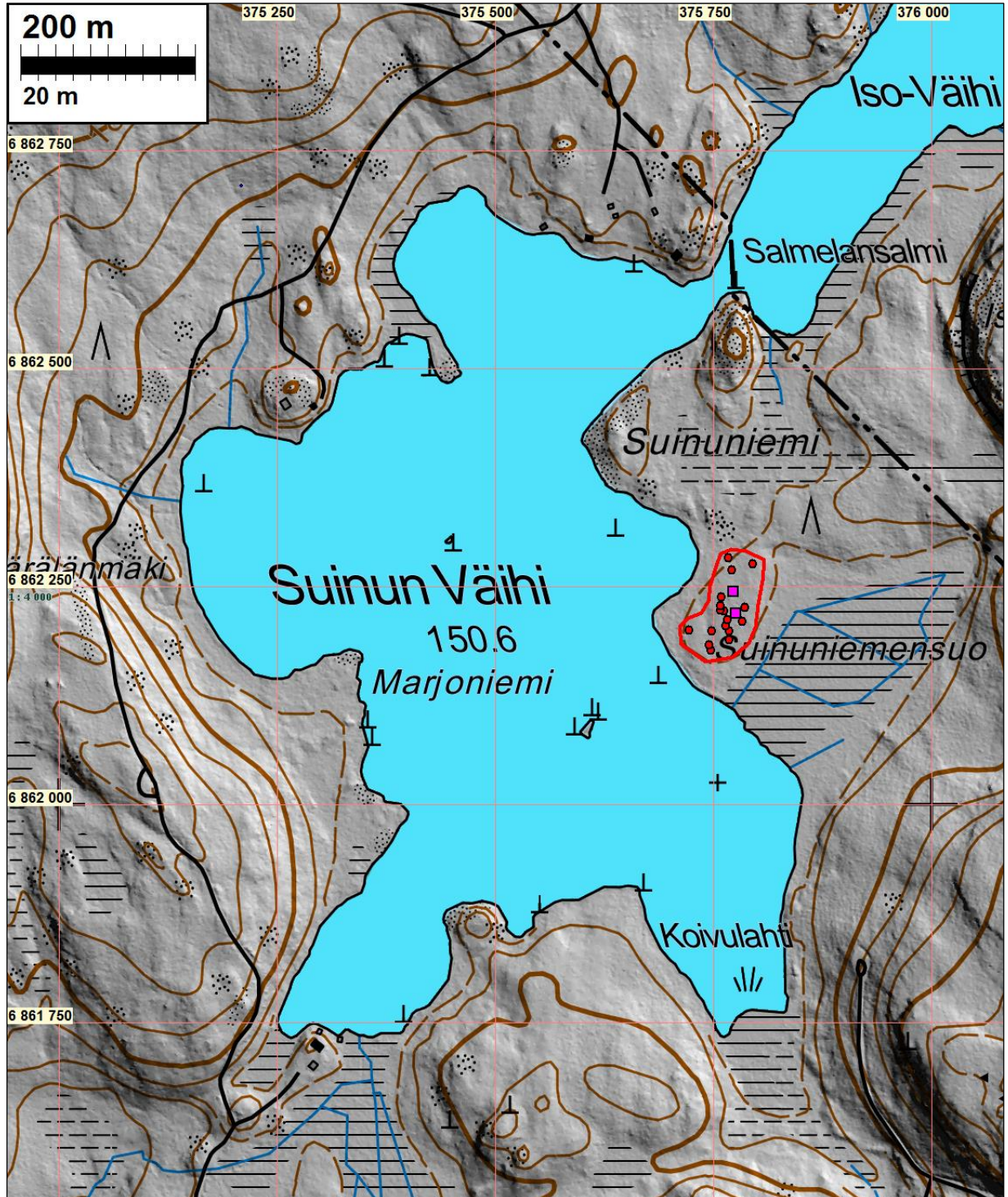
**Tulokset:** Tutkimusalueelta ja sen liepeiltä ei tunnettu ennestään kiinteitä muinaisjäännöksiä. Alueella havaittiin vanhan ja hylätyn tilan jäännökset jossa kaksi rakennuksen perustan jäännöstä, kellarikuopan jäännös ja viljelyraunioita. Vanhojen karttojen perusteella paikalla on ollut talo ainakin 1920-1950 aikavälillä, mutta ei ennen v. 1842 eikä v. 1958 jälkeen. Järven länsirannan tuntumassa kulkee vanha ns. paikallinen päätie, Orivesi-Kuorevesi tie, joka on 1900-luvun puolen välin tienoilla ”hylätty” ja jäänyt metsä- ja mökkitieksi. Tie on ollut maakunnallisesti merkittävä ja siten sen linjausta voidaan pitää muinaisjäännöksenä.



Tutkimusalue vihreällä. Havaittu talon jäännös punaisella pallolla. Vanha Orivesi-Kuorevesi tie sinipunaisella – sen linjaus on muinaisjäännös.

**Selityksiä:** Koordinaatit ja kartat ovat ETRS-TM35FIN koordinaatistossa (Euref). Maastokartat Maanmittauslaitoksen maastotietokannasta elokuussa v. 2015 ellei toisin mainittu. Valokuvia ei ole talletettu mihinkään viralliseen arkistoon eikä niillä ole mitään kokoelmatunnusta. Valokuvat digitaalisia. Valokuvat ovat tallessa Mikroliitti Oy:n serverillä.

### Yleiskartta



Havaittu vanha ja autoitunut tilakeskusalue jäännöksineen on rajattu punaisella. Sinipunaiset neliöt rakennuksen pohjia ja punaiset pallot viljelyröykkiöitä. Järven länsi- ja pohjoispuolella kulkeva tie on osa vanhaa Orivesi-Kuorevesi tietä ja linjaukseltaan muinaisjäännös.

## Inventointi

Juupajoen kunta ja UPM-Kymmene Oyj suunnittelevat yhteistyössä omistamilleen maille Suinun Väihi järven ranta-asemakaavaa. Pirkanmaan maakuntamuseo edellytti kaavan viranomaisneuvottelussa 15.4.2015 (viestin muodossa) suunnittelualueella tehtäväksi muinaisjäänösinventoinnin. UPM-Kymmene Oyj tilasi hankkeen kaavakonsultin Karttaako Oy:n välityksellä alueen muinaisjäänösinventoinnin Mikroliitti Oy:ltä.

Inventoinnin maastotyön teki Timo Jussila 14.9.2015 työn kannalta hyvissä olosuhteissa. Inventoinnin maastotyössä käytiin järven rannat läpi kattavasti kuivan maan osalta. Suorantoja ei tutkittu. Inventoinnin valmisteluvaiheessa tehtiin maanmittauslaitoksen laserkeilausaineistosta maastomalli, jota tutkimalla pyrittiin havaitsemaan arkeologisesti mahdollisesti mielenkiintoisia maarakenteita ja pinnanmuotoja, kuten terva- ja hiilihautoja ja –miiluja, pyyntikuoppia sekä muinaisrantamuodostumia. Sellaisia ei kuitenkaan alueella havaittu. Muuan mielenkiintoinen maarakenne osoittautui kellarikuopan jäännökseksi (kohteessa Suinunniemensuo). Aluetta kuvaava vanha karttamateriaali käytiin läpi. Yleiskarttojen perusteella alueen maankäytöstä saatiin luotettava ja riittävä kuva, joten aluetta kuvaavia isojakokarttoja ei etsitty (jos niitä onkaan).

Suinun Väihi sijaitsee Juupajoen koillisreunalla, sen itäosa on Jämsän, entisen Kuoreveden puolella – mikä osa järvestä ei kuulunut tutkimusalueeseen. Suinun Väihi on latvajärvi jonka pinta on n. 150 m korkeustasolla. Järvi laskee koilliseen, Väärä Väihin kautta Syväjärveen josta edelleen Kuoreveden eteläpään Suinuinselkään. Suinun Väihin eteläpuolella kilometrin päässä on Väihijärvi 120 m tasolla ja se laskee luoteeseen Hulipakseen ja siitä edelleen Sahajokea pitkin Juupajoen läpi Längelmäveteen. Teoriassa ja havaintojen mukaan myös käytännössä Suinun Väihi on ollut lasku-uomansa sijainnin perusteella vakaa, eli sen taso olisi ollut jokseenkin sama kuroutumisen jälkeen ja ainoastaan vähäistä vedenlaskua olisi voinut seurata kynnyksen kulumisesta. En kuitenkaan havainnut alueella nykyrannan tuntumaa korkeammalla sijaitsevia muinaisrantamuodostumia tai merkkejä transgressiosta, joten johtopäätöksenä on, että järvi on ollut ikänsä jokseenkin nykyisellä tasollaan. Muinainen Itämeri ei ole koskaan alueelle ulottunut.

Periaatteessa Suinun Väihi on vesireitin varrella kahta vesistöä erottavan kilometrin mittaisen taipaleen äärellä. Vesireitti on kuitenkin vähäinen ja koostuu osin pienistä puroista – helpompia-kin reittejä vesien välillä on. On kuitenkin teoriassa mahdollista, että Suinun Väihin rannoilla voisi olla esihistoriallinen, pyyntikulttuurin leiripaikka – vakituisempaa pyyntiasutusta järvi ei ole voinut elättää. Järven kuivapohjaiset rannat ovat kivikoisia ja kallioisia eikä hyvää pyyntikulttuurin leirimaastoa alueella ole kuin muutamien paikoin etelärannalla, kallion kupeessa sekä suppeina alueina paikoin Marjoniemen alueella. Näitä suppea-alaisia, vähäkivisempiä, kuivapohjaisia ja tasaisia maastonkohtia koekuopitin (satunnaisin koekuopin). Lisäksi tarkastelin avoimia maastonkohtia ja tuulenskaatojen juurakoita, mutta en missään havainnut mitään esihistoriaan viittaavaa.

Tutkimusalueen rannat tarkastelin kattavasti silmänvaraisesti. En havainnut mitään vanhaan ihmistoimintaan viittaavaa muualla kuin järven itärannalla. Järven kaakkoispäässä, Salmelansalmen etelärannalla kulkee kuntien raja ja sinne on v. 1840 pitäjänkartassa merkitty nimetön rajapiste rajan taitekohtaan. Salmelansalmen eteläpuolisen kallioharjanteisen ja jyrkkärantaisen nimen kärjen alueella (enkä muuallakaan) havainnut kuitenkin mitään rajamerkkiä.

Suinun Väihin länsirantaa myötäillen on kulkenut vanha paikallinen päätie Orivedeltä Kuoreveden kirkolle. Kyseinen tie on olemassa vanhalla linjauksella metsä- ja mökkitienä. Tien linjausta voi pitää muinaisjäänöksenä. Kävelin tien läpi mutta en havainnut sen varsilla mitään siihen mahdollisesti liittyvä vanhoja rakenteita tms. Järven länsirannalla havaitsin talon tai torpan jäännöksiä jotka karttojen perusteella ajoittuvat 1800-1900-luvulle. Kyseessä ei ole muinaisjäänös.

Vanhojen karttojen perusteella historiallisella ajalla kiinteää asutusta järven rannoille ja lähiseudulle ylipäättään on tullut vasta 1800-luvun alkupuolen jälkeen. 1900-luvulla Suinun Väihin rannalla on ollut kaksi taloa joista pohjoisempi, Salmen talo on edelleen olemassa (ilmeisesti kesämökkinä tms.).

**Inventoinnin lopputulos on:** Suinun Väihin länsipuolella kulkeva tie on linjaukseltaan muinaisjäännös. Tien linjausta ei tulisi muuttaa neuvottelematta asiasta Museoviraston kanssa. Järven länsirannan tilakeskuksen (talo tai torppa) jäännökset eivät ole muinaisjäännöksiä, mutta niitä voisi joiltain osin pyrkiä säilyttämään kaavoituksen keinoin. Muualla alueella ei ole muinaisjäännöksiä tai muita kulttuurihistoriallisia, suojeltavaksi katsottavia vanhoja jäännöksiä.

### Havainnot

#### Suinunniemensuo asutusjäänteet

Mjtunnus:

Rauh.lk: muu kulttuurihistoriallinen jäännös

Ajoitus: historiallinen (1800-1900 luku)

Laji: asuinpaikka: talo tai torppa

Koordin: N: 6862 221 E: 375 772 Z: 153

X: 6863 012 Y: 2533 733

P: 6865 099 I: 3375 892

Tutkijat: Jussila 2015 inventointi

Sijainti: Paikka sijaitsee Juupajoen kirkosta 13,7 km koilliseen., Juupajoen ja Jämsän (ent. Kuoreveden) rajalla.

Huomiot: Suinun Väihi järven itärannalla, järven keskikohdalla on laakea tasainen alue soiden ja järven välillä. Alue on kooltaan n. 120 x 70 m ja se kohoaa hieman ympäröivästä kosteasta maastosta. Maaperä paikalla on hiekkainen moreeni, kohtalaisen kivikkoinen, mutta ei juurikaan lohkaraita. Kasvillisuus on kuusivaltaista sekametsää. Alueen keskellä on kaksi rakennuksen pohjaa, joista molemmissa on kiukaan jäänteet. Alueella on 16 erikokoista raivausröykkiötä. Puustosta ja raunioiden olemuksesta päätellen paikka on hylätty vuosikymmeniä sitten. Vanhoissa 1800-luvun kartoissa (tiekartta 1799, yleiskartta 1833, pitäjänkartta 1842) joihin taloja on merkitty, alueella eikä koko järven lähialueella ei ole asutusta. Kohdalle on merkitty talo v. 1920 ja v. 1950 tiekartoissa. Vuoden 1958 peruskartalla alue on taas tyhjä ja rakentamaton. Aluetta kuvaavia karttoja, mihin taloja on merkitty, ei löytynyt aikaväliltä 1842-1920. Paikalla on ollut talo ja rakennuksia jossain vaiheessa aikavälillä 1842-1957 ja varmuudella talo on ollut "käytössä" tällä paikalla v. 1920-1950 välillä.

Pienen maanviljelystilan (torppa, metsänvartija tms.) jäännökset ovat siis suhteellisen nuoria ja siten ne eivät täytä Museoviraston antaman ohjeistuksen mukaisia muinaisjäännöksen kriteereitä. Kyseessä ei ole muinaisjäännös, mutta paikkaa voisi harkita kaavan avulla säilytettäväksi talonpohjien osalta, mikä ei estäisi rantaan rakentamista paikalla.

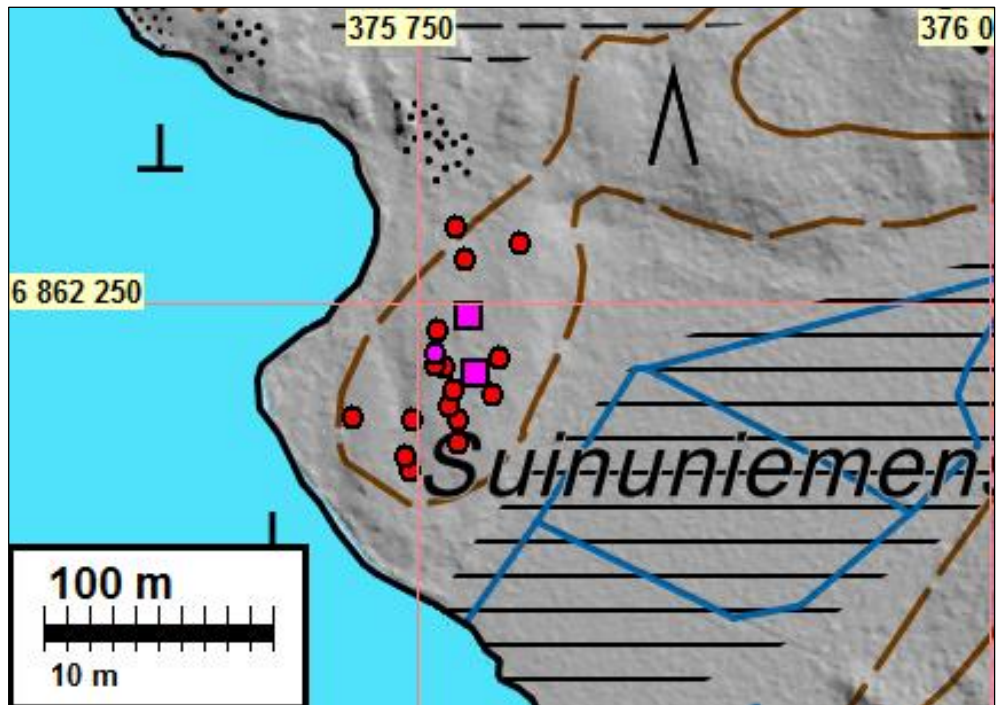
N 6862244 E 375773, rakennuksen perusta 6 x 5 m, koillisnurkassa ison kiukaan tai uunin raunio.

N 6862219 E 375776, rakennuksen perusta 3 x 6 m, kiukaan/uunin jäännös keskellä, mahdollisesti kaksi huoneinen. Saattaisi olla karjasuoja ja talli, ellei ihmisasutus.

Rakennusten pohjien välillä, länsipuolella on kellarikuopan jäännös, n. 3 x 1,7 m: N 6862244 E 375773.

Röykkiöt ovat erikokoisia, noin metrin halkaisijaltaan olevasta alkaen kiviaitamaiseen n. 5 x 1,5 m kokoiseen:

N	E	N	E
6862200	375722	6862222	375762
6862177	375747	6862223	375758
6862183	375745	6862238	375759
6862199	375748	6862276	375795
6862189	375768	6862269	375771
N	E	6862283	375767
6862199	375768	6862226	375786
6862205	375764	6862210	375783
6862212	375766		



Sinipunaiset neliöt rakennuksen pohja ja punaiset pallot viljelyröykkiötä.



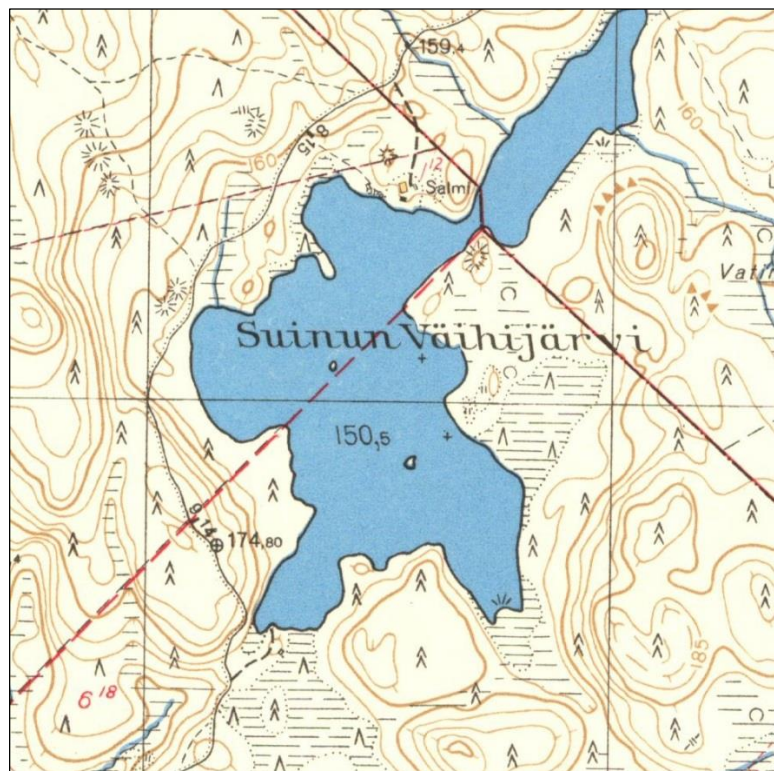
Raivausröykkiötä



Kartta v. 1833 (vas.) ja ote pitäjänkartasta v. 1842 (oik). Järven lähellä ei ole asutusta.



Otteet kartasta v. 1920 (vas) ja v. 1950 (oik). Kummassakin on merkitty talo täsmälleen nyt havaittujen jäännösten kohdalle.



Ote vuoden 1958 peruskartasta – alueella on vain Salmen talo, länsiranta on tyhjä.



Pohjoisemman rakennusperustan nurkka jossa uunin jäännökset.  
Uunin jäännökset perustuksen nurkassa. Länteen.



Rakennuksen perusta pohjoiseen.





Eteläisemmän rakennuksen perustan eteläosaa. Länteen.  
Alla pohjoiseen.



Uunin jäännös kuivun kohdalla (lapijon takana vas.)



Raivausröykkiö

## Orivesi-Kuorevesi tie

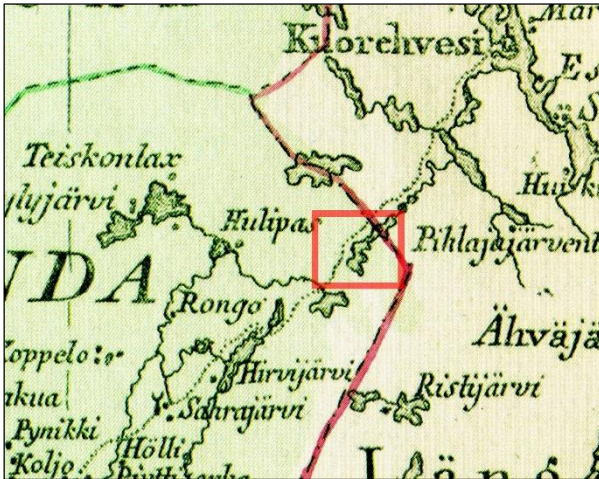
Tietä ei ole merkitty käytettävissä olleisiin 1700 yleiskarttoihin, eikä v. 1808 pääteiden tiekarttaan mutta on merkitty v. 1799 tiekarttaan. Tie on merkitty v. 1833 ja sen jälkeisiin karttoihin, kuten v. 1845 postitiet- karttaan. Tie on ollut kantatienä vielä v. 1939 maantiekartalla vanhalla ja ilmeisesti alkuperäisellä linjauksellaan mutta v. 1958 peruskartalla tie on ”vähäinen tie” ja Suinun Väihin kohdalla metsätienä. Orivesi-Kuorevesi tie on mainittu paikallisesti merkittävänä tienä Pirkanmaan Historiallisesti merkittävät tiet julkaisussa (s. 26. Luoto Kalle 2011, Pirkanmaan maakuntamuseo). Tien tekoaikaa ei tiedetä, mutta se on ollut käytössä ainakin jo 1700-luvun lopulla. Museoviraston ohjeistuksen mukaan 1700-luvun yleiskartoille merkitty ”kärrytiestö” eli tuon ajan asutuskeskuksia yhdistänyt runkotiestö ovat pääsääntöisesti muinaisjäännöksiä säilyneiden linjauksiensa osalta ja kiinteinä muinaisjäännöksinä täysin hylätyiltä osiltaan – riippuen osaltaan siitä koska tie on käytöstä poistunut ja voidaanko arvioida tien vanhimpien rakenteiden säilyneen tiepohjassa.

Suinun Väihin länsi- ja luoteisrantaa kiertävä tie on alkuperäisellä (1700-1800 luvun) linjauksellaan. Tietä on viime vuosikymmenien aikana käytetty paitsi mökkitienä niin myös metsätienä ja sen varrella järven kohdalla on kaksi lenkkiä. Tietä näyttää parannellun ja hoidetun viime vuosikymmeninä. Eteläosassa on tuore pintasepeli ja muutoin tie on hyväkuntoinen ja tasainen. Tar kastelin rumpuja kohdilla missä tie ylittää puron tai ojan. Kaikissa havaitsemisani rummuissa oli moderni muoviputki, joten niiden osalta vanhoja tierakenteita ei ehjänä ole. Tien varrella en havainnut missään sellaista kohtaa jossa tietä olisi jossain vaiheessa oikaistu – tien ulkopuolella ei ole merkkejä aiemmista tielinjauksista ja tiepohjista. Tien linjausta voidaan pitää muinaisjäännöksenä. Tiepohjassa tuskin on olemassa mitään säilyneitä mielenkiintoisia tai merkittäviä rakenteita sen vanhimmasta käyttöajasta – alueella olevat vähäiset pehmeät kohdat ja puronylitykset ovat rakenteiltaan ilmeisen tuoreita ja muualla tiepohja on kovalla moreenimaalla, jossa ojat ja leikkaukset ovat hoidettuja ja niitä on paikoin selvästi kaivettu, syvennetty ja ylläpidetty viime aikoinakin. Tiepohja ei mielestäni ole missään Suinun Väihin rantamilla kiinteä muinaisjäännös.

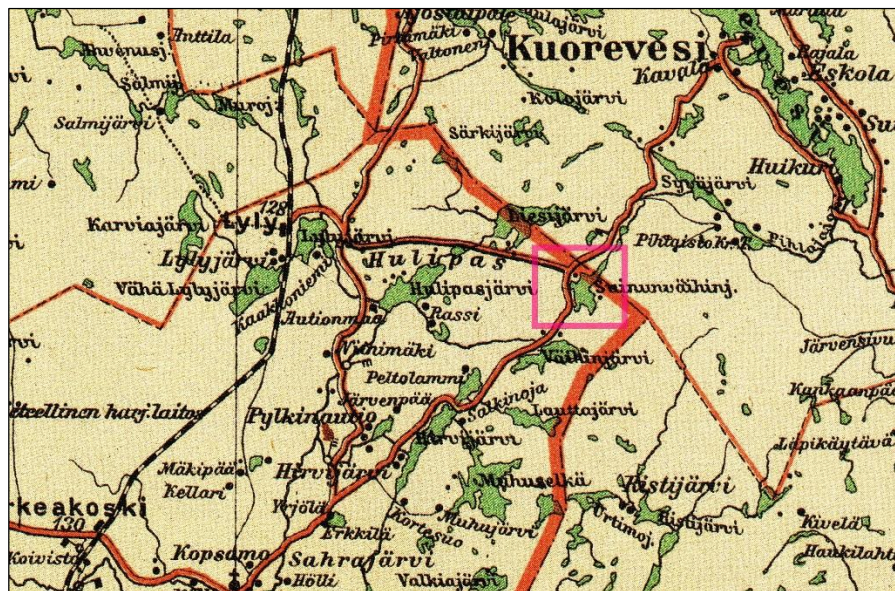


Vanhaa tietä Suinun Väihin länsipuolella

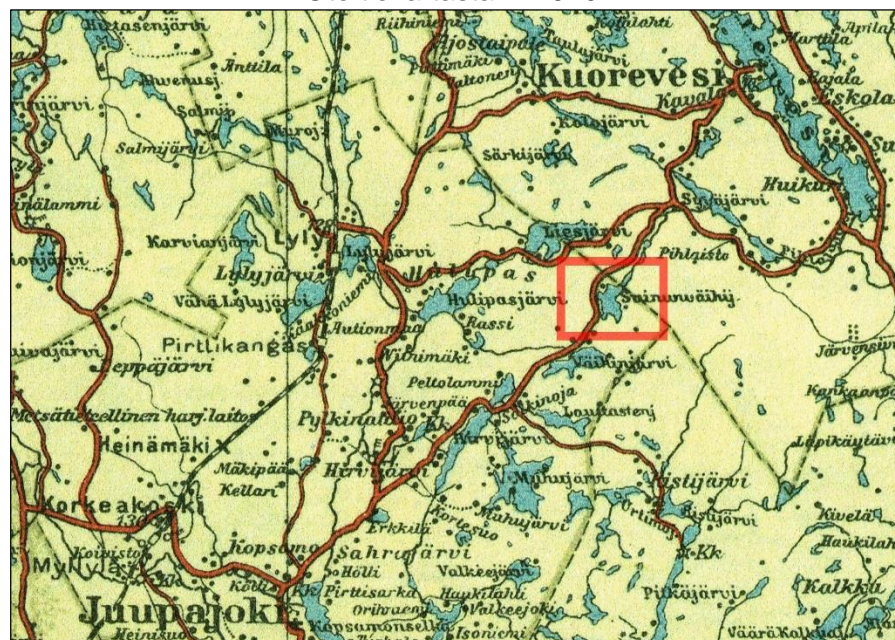




Vas: ote Suomen kartastosta v. 1799 (ns. Härmelinin kartasto). Suinun Vähä merkitty päälle punaisella suorakaiteella. Oik: ote Suuriruhtinaskunnan postiteiden kartasta v. 1845. Suinun Vähä merkitty päälle vihreällä.



Ote tiekartasta v. 1920.



Ote tiekartasta v. 1950.

**Liite: maastossa tarkastetut alueet:**

Vihreällä merkityt alueet katsottiin maastossa tarkemmin.

